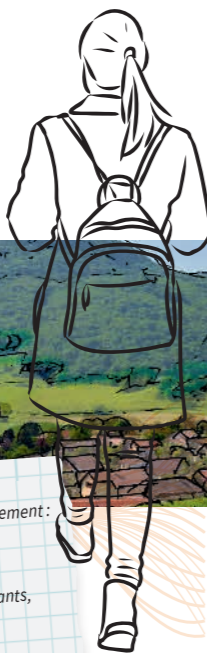


# OBSERVER LE PAYSAGE AVEC SES OREILLES

QUELLE DRÔLE D'IDÉE !

Il y a quelques mois, quand Lisa et Emilie sont arrivées avec leurs gros sacs à dos dans la classe pour nous parler de « Paysage Sonore », nous avons tous été un peu étonnés... Elles nous ont confié une mission exceptionnelle : créer une émission de radio, qui parle des sons présents autour de notre école. Et pour ne rien arranger, nous devons créer cette émission de façon collective avec 10 classes, de tous les âges et aux quatre coins du Pays Voironnais. Heureusement, nous avons suivi plusieurs étapes, les mêmes qu'un journaliste au travail, et nous avons fini par y arriver. Et nous ne sommes pas peu fiers du résultat !



CE2 de Nathalie Cambon, Coublevie  
"La journée de Baptiste"  
(épisode 1)  
■ fiction sonore  
■ reconstituer les paysages sonores traversés au cours de la journée d'un élève  
Notre particularité : rejouer des scènes de la vie quotidienne

CM2 de Marie-Noëlle Gaillard,  
Le Pin (Villages du lac de Paladru)  
■ "La cloche" (épisode 1)  
■ fiction sonore  
■ l'archéologie pour restituer les paysages disparus d'Ars  
Notre particularité : l'écriture théâtrale

Le Pays d'Art et d'Histoire remercie chaleureusement :

- > Emilie Wadelle, artiste intervenante, pour la confiance partagée
- > Les enseignants, professeurs et accompagnants, pour leur adhésion et leur investissement
- > Les élèves participants, pour s'être prêtés au jeu avec curiosité
- > Les parents accompagnateurs, pour leur présence active lors des sorties
- > Toutes les personnes rencontrées et enregistrées, pour leur bienveillance
- > Les médias radio, presse et web qui ont relayé le projet
- > Les partenaires du PLEAC du Pays Voironnais
- > Les communes de Chirens, Coublevie, La Buisse, Le Pin (Villages du lac de Paladru) et Voiron
- > Le Service Culturel et la Communauté d'Agglomération du Pays Voironnais

**Crédits photos**  
Pays d'art et d'histoire du Pays Voironnais  
Thierry Bazin  
Nathalie Henner  
Emilie Wadelle  
Maggy Artwork

**Maquette**  
New Deal  
RC Grenoble

**Impression**  
Champagnac



ACTUALITÉS SUR  
PAYS D'ART ET D'HISTOIRE  
DU PAYS VOIRONNAIS



« ÇA M'A PLU PARCE QU'ON A PASSÉ  
UN MOMENT ENSEMBLE ET ÇA CHANGEAIT  
UN PEU DU TRAVAIL. »

Justine, élève à La Buisse

**Le Pays d'art et d'histoire du Pays Voironnais** aborde les thématiques de l'architecture, du patrimoine, des paysages et de l'évolution urbaine pour les 31 communes du Pays Voironnais. Il a notamment pour mission de sensibiliser le jeune public et d'éveiller les regards et curiosités sur leur cadre de vie. Il propose et coordonne des parcours d'Éducation Artistique et Culturelle, co-construits avec les enseignants, l'Éducation Nationale et les partenaires locaux. Il intervient dans les classes et sur le terrain par l'intermédiaire de guides et médiateurs agréés, accompagnés d'artistes et de professionnels.

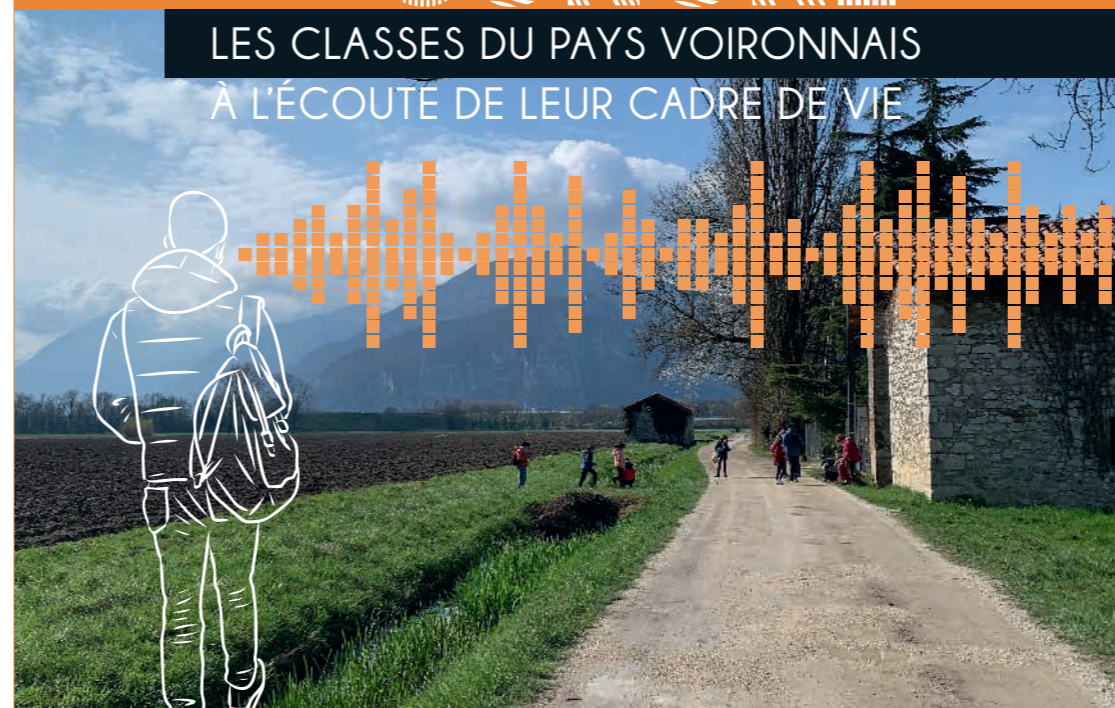
**Le Pays d'art et d'histoire du Pays Voironnais** invite les élèves à une approche sensible et active de leur environnement, grâce à une médiation et des outils pédagogiques adaptés aux élèves de l'élémentaire, du collège et du lycée. Observation, analyse, expérimentation et création sont mobilisées pour permettre à l'enfant d'acquérir des clés de lecture de son environnement et des points de repère dans le temps et l'espace.

**Informations pratiques, renseignements**  
Pays d'art et d'histoire du Pays Voironnais  
Lisa Munck-Cheucle, adjointe en charge de l'action éducative  
40, rue Mainssieux - CS 80363  
38516 Voiron Cedex  
Tél. : 04 76 93 16 99  
pah@paysvoironnais.com

CULTURE  
PAYS VOIRONNAIS

# PAYSAGE SONORE

LES CLASSES DU PAYS VOIRONNAIS  
À L'ÉCOUTÉ DE LEUR CADRE DE VIE



▶ AVEC LE PAYS D'ART ET D'HISTOIRE  
ET EMILIE WADELLE

Année scolaire 2020-2021

**On l'habite, le parcourt, l'admire et le photographie... Mais le paysage s'écoute aussi !**  
**Le Pays d'art et d'histoire du Pays Voironnais invite les élèves à prendre conscience du paysage autrement et à découvrir le travail du son.**

Comme un contre-pied à une société toute à l'image, le Pays d'art et d'histoire propose aux écoles du territoire de s'intéresser à la dimension sonore de leurs paysages. Omniprésent mais peu valorisé, le son est pourtant aussi un facteur important d'identité, de connaissance et de qualité de notre cadre de vie.

Suivant le même processus que celui de la création d'une émission de radio, une médiatrice intervient dans les classes accompagnée d'Emilie Wadelle, créatrice sonore et journaliste. Un objectif : mieux connaître son environnement, en apprenant à écouter et interroger les sons qui traversent nos paysages quotidiens. Ainsi, chaque classe collecte des ambiances sonores sur le terrain, et les interprète pour dresser un portrait sonore de son paysage de proximité. Les créations, diverses et représentatives de la sensibilité des élèves, se rejoignent dans un podcast en trois épisodes.

## CLASSES PARTICIPANTES

### CHIRENS

Collège les Collines  
■ Classe de 6<sup>e</sup> de Nicolas Reverdy

### COUBLEVIE

Groupe scolaire de la Grande Sure  
■ Classe de CE2 de Nathalie Cambon  
■ Classe de CE2 de Thérèse Marion-Veyron

### LA BUISSE

École Mille Chemins  
■ Classe de CE2/CM1 de Sandrine Clément  
■ Classe de CM1 de Moniek Coutaz-Replan

### LE PIN - Villages du lac de Paladru

École les Platanes  
■ Classe de CM2 de Marie-Noëlle Gaillard

### VOIRON

École de la Brunerie  
■ Classe de CE1/CE2 de Cyril Dahan

### Lycée Ferdinand Buisson

■ Classe de 3<sup>e</sup> prépa métiers de Nadège Ruel

### Lycée Les Prairies

■ Classe de 2<sup>e</sup> Pilote de Ligne de Production de Nathalie Clerc et Yves Di Maggio

### Lycée Edouard Herriot

■ Classe de 1<sup>er</sup> Histoire des Arts de Véronique Roche et Anne-Isabelle Jallat



## DE QUOI PARLE-T-ON ?

Avant tout, il faut bien cerner notre sujet.

### Qu'est-ce qu'un paysage ?

Nous avons découvert que la réponse n'est pas si évidente. Bien sûr, il y a la jolie carte postale de la promenade dominicale en pleine nature... Mais ce que nous voyons tous les jours, sur le chemin de l'école par exemple, c'est aussi du paysage ! La ville, c'est du paysage. Le marché du mardi, c'est du paysage. La cour de récré, c'est du paysage.

Les sons, eux aussi font partie du paysage. Beau ou pas beau, ce n'est pas la question, et tant mieux car nous ne sommes même pas d'accord entre nous. Nous savons maintenant que le cœur de notre sujet, c'est l'ensemble des sons qui composent tous les micro-paysages que nous croisons au quotidien.

### Et le son justement ?

Nous savons maintenant qu'il s'agit d'une « onde vibratoire sans déplacement de matière ». Quand à notre oreille, qui capte cette onde, elle est faite de trois parties : le pavillon, les osselets, et la cochlée. Croyez-nous, ça n'est pas si compliqué ! Avec quelques schémas, un entonnoir, une pince à linge et un coquillage, on arrive à tout comprendre... La preuve : nous avons découvert plus de choses encore, mais c'est ce que l'on a le mieux retenu de cette première étape.



3<sup>e</sup> prépa métiers (groupe A) de Madame Ruel, lycée Ferdinand Buisson à Oiron  
 ■ "Le p'tit trottoir" (épisode 2)  
 ■ journalisme  
 ■ les ambiances sonores du lycée  
 Notre particularité : l'art du micro-trottoir

CE2/CM1 de Sandrine Clément, La Buissonne  
 ■ "Kaléidoscope buissonard" (épisode 1)  
 ■ carte postale sonore  
 ■ La Buissonne, un village à la campagne  
 Notre particularité : description façon kaléidoscope

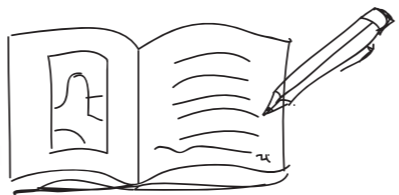
## COMMENT ON EN PARLE ?



Pour le sujet, c'est ok. Reste maintenant à savoir comment en parler dans une émission de radio...

### D'ailleurs, avez-vous déjà écouté attentivement une émission de radio ?

Pas ce qu'elle raconte, mais comment elle est composée ? Nous, c'est ce que l'on a fait. Nous avons écouté, ré-écouté, jusqu'à comprendre que c'est un peu comme un mur de briques. Des voix, des ambiances sonores, des silences, de la musique parfois. Et tout cela délicatement combiné comme un puzzle, où une brique permet d'en illustrer une autre, où l'on donne du rythme pour surprendre l'auditeur, et où l'on veille à ne pas perdre le fil grâce à une ligne éditoriale et un angle préalablement défini. **Nous avons aussi découvert qu'il existe des « genres » radiophoniques**, un peu comme en littérature : saviez-vous qu'il est possible d'envoyer des cartes postales sonores ? Aviez-vous déjà entendu une cartographie sonore ?



À partir de maintenant, chacune des classes va travailler sur un genre en particulier. On a donc écouté des chroniques et émissions de radio très connues, et d'autres beaucoup plus confidentielles... Et ça nous a fait un drôle d'effet d'entendre la voix d'Emilie présenter une émission !

Nous avons même fait un exercice d'écriture, pour nous habituer à jouer avec les mots du son et du paysage. Grâce à quelques exemples d'écrivains célèbres, nous avons délié nos stylos et révélé nos talents d'auteurs.

CE2 de Thérèse Marion-Oeyron, Coublevie  
 ■ "Le Petit Prince et les espaces verts" (épisode 3)  
 ■ cartographie sonore  
 ■ découverte des espaces verts dans la ville  
 Notre particularité : croisement avec nos lectures, Le Petit Prince d'Antoine de Saint-Exupéry

6<sup>e</sup> de Monsieur Reverdy, collège de Chirens  
 ■ "Balade sensible et géographique" (épisode 3)  
 ■ cartographie sonore  
 ■ balade à la découverte de l'identité sonore des quartiers de Chirens  
 Notre particularité : experts en urbanisme

3<sup>e</sup> prépa métiers (groupe B) de Madame Ruel, lycée Ferdinand Buisson à Oiron  
 ■ "Contemplations au lycée Ferdinand Buisson" (épisode 2)  
 ■ carte postale sonore  
 ■ la rupture sonore intérieur/extérieur du lycée  
 Notre particularité : l'imaginaire

## RECHERCHE & COLLECTE DE SONS

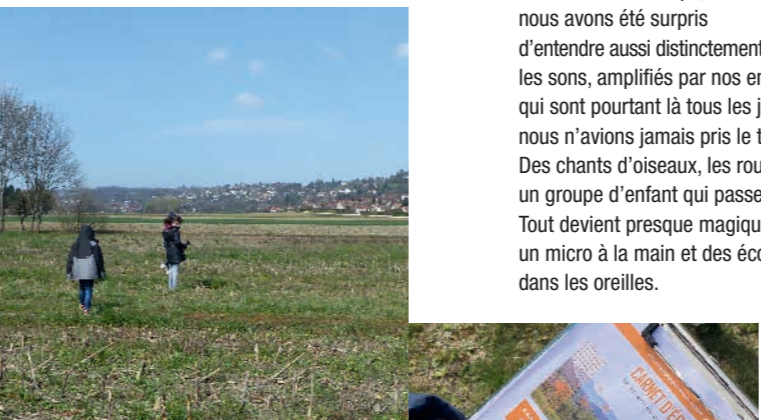
Maintenant, on passe à l'action !

### Comme tout bon journaliste, notre travail démarre par un petit peu de recherche...

En fonction de l'angle choisi pour notre classe, nous avons potassé quelques éléments de connaissance envoyés par Lisa, notre enquêtrice en chef. Nous avons par exemple appris l'histoire de notre village, décomposé sa géographie ou découvert des notions d'urbanisme.

### Avec tout ça en tête, il ne reste plus qu'à se rendre sur place, pour enregistrer les ambiances sonores correspondantes.

Et ça n'est pas si simple, car il y a toute une méthode à suivre pour enregistrer et surtout prendre des notes. Sinon, un son mal renseigné est un son perdu. Parfois, nous avons trouvé exactement ce à quoi on s'attendait. D'autre fois, c'était tout l'inverse ! Mais à tous les coups, nous avons été surpris d'entendre aussi distinctement les sons, amplifiés par nos enregistreurs, qui sont pourtant là tous les jours et que nous n'avons jamais pris le temps d'écouter. Des chants d'oiseaux, les roues d'un camion, un groupe d'enfant qui passe au loin... Tout devient presque magique avec un micro à la main et des écouteurs dans les oreilles.



2<sup>e</sup> PLP de Madame Clerc et Monsieur Di Maggio, lycée Les Prairies à Oiron  
 ■ "Tisser aux Prairies" (épisode 3)  
 ■ journalisme  
 ■ la vie du lycée, la filière textile  
 Notre particularité : l'art de l'interview

1<sup>ère</sup> spécialité Histoire des arts de Mesdames Roche et Jallat, lycée Edouard Herriot à Oiron  
 ■ introduction au sujet  
 Notre particularité : rattrapés par la crise sanitaire !

## METTRE EN VOIX & EN CONDUCTEUR

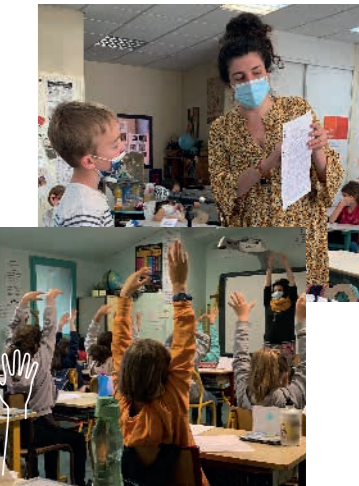
On a maintenant accumulé de la connaissance, des mots, des sons... Il va falloir ordonner tout ça pour composer quelque chose d'agréable à écouter !

### Nous avons donc repris la plume avec nos enseignants.

Avec les idées de chacun, nous avons réussi à construire une narration collective : ce sera le texte à mettre en voix, le squelette de notre capsule sonore. C'est vraiment à ce moment là que chacune des classes finit par s'approprier le sujet à sa manière : nous parlons tous de nos paysages sonores, mais avec 10 perspectives différentes.

### Il ne reste plus qu'à enregistrer les voix dans nos classes transformées en studios de radio éphémères.

Drôle d'exercice, il nous faut pour ça s'échauffer le corps et la voix, et répéter, encore et encore, les mêmes phrases. Et surtout, bien penser à « le dire avec le sourire » ! Il paraît que ça s'entend...



### Enfin, nous avons donné nos directives à Emilie pour la composition finale de l'émission.

Vous vous souvenez du mur de briques ? Et bien nous avons choisi nos briques, des voix, des ambiances sonores, et nous les avons mises dans un certain ordre pour donner du sens à tout ça et s'assurer que la création finale reflète bien, en sons, l'histoire que nous avons choisi de vous raconter...

PS : Vous imaginez bien, les grands ont travaillé un peu différemment... Ils ont été plus autonomes, dans la direction à donner à leur capsule sonore, et dans l'organisation du travail. Mais ils ont, à leur façon, suivi à peu près les mêmes étapes ! Et grâce à un sujet commun, toutes nos créations se coordonnent à merveille.

### À vos écouteurs



> Pour découvrir notre travail et voyager à travers les paysages sonores du Pays Voironnais, rendez-vous sur le site : [www.paysagepaysvoironnais.com](http://www.paysagepaysvoironnais.com) rubrique Paysage Sonore, et sur les plateformes de podcast.

